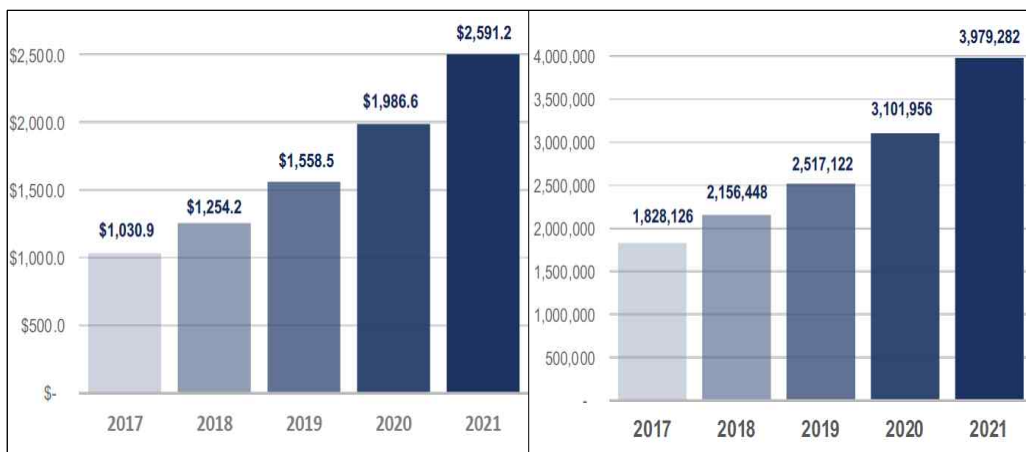


# 미국 NAIC - 펫보험 Model Law 채택

## I 개요

- 펫보험(Pet Insurance)은 개, 고양이 등 반려동물의 입원, 치료비 등을 보장하는 보험상품(건강보험과 유사)
  - (형태) 통상 단기손해보험으로 판매되며 담보 종류에 따라 ①상해, ②상해 및 질병, ③기타 Wellness 보장 형태로 구분 가능
  - (시장 규모) 미국 내 반려동물 시장은 지속적으로 확대되고 있으며, 이에 따라 펫보험의 중요성이 더욱 커지고 있음
    - 2021년말 현재 미국 펫보험 시장 규모는 \$26억(수입보험료) 수준이며, 약 400만 마리에 달하는 반려동물이 펫보험에 가입되어 있음
    - 또한, APPA 설문조사<sup>1)</sup>에 의하면 미국 가정의 70%가 반려동물을 키우고 있으며 치료 관련 비용으로 연간 \$32억 이상을 사용하고 있다고 밝혀 향후 펫보험 시장 규모가 더욱 커질 것으로 전망

[그림1] 미국 펫보험 시장 규모 추이(수입보험료(백만), 반려동물 수)



\* 출처: NAPHIA<sup>2)</sup>, State of Industry Report 2022 Highlights

1) American Pet Products Association, 2021-2022 National Pet Owners Survey

2) North American Pet Health Insurance Association

- 
- 전미(美) 보험감독관협의체인 NAIC<sup>3)</sup>은 최근 펫보험에 대한 Model Law(또는 Model Act)를 제안하고 공식 채택(2022.8월)
    - 미국 내 반려동물의 수와 펫보험 가입 건수가 급증하면서 불완전 판매 사례 등 소비자의 불만 증대
      - 보험 계약상 용어(terms)의 혼란, 보장 담보에 대한 불충분한 설명, 보험금 지급 요건에 관한 계약자·보험사 간 입장 차 등
    - 반면, 펫보험에 특화된 통일된 기준은 미비하여 각 주(州)별로 펫보험을 다룰 수 있는 규정들이 서로 다르고 혼재되어 있음<sup>4)</sup>
      - 펫보험에 특화된 규정이 존재하는 주(州)는 캘리포니아가 유일
    - 이에 NAIC은 펫보험 특성에 맞는 모범 규정<sup>5)</sup>을 발표하였으며 매우 적시에 개발했다는 평가를 받고 있음
  - 한편, 국내 반려동물 시장 역시 급격하게 성장하고 있으며 이에 대비하여 관련 규정 등을 정비할 필요
    - 펫보험의 경우 아직 가입률\*이 미미하나 정부 활성화 정책, 新 상품 출시 등에 따라 향후 시장이 크게 확대될 것으로 기대
      - \* 전체 반려동물 수 대비 1% 미만(한국 반려동물보고서, 2021년)
    - NAIC에서 발표한 펫보험 Model Law가 미국 내 많은 주(州)의 펫보험 규정에 영향을 미칠 것으로 예상되는바,
      - 해당 규정 내용을 살펴봄으로써 향후 국내 펫보험 관련 규정 신설·수정·보완 등에 참고할 필요

---

3) National Association of Insurance Commissioners

4) 연방 당국이 아닌 각 주(州) 당국별 보험법을 따르는 미국의 특성으로 인해 혼란이 가중

5) NAIC은 시기별로 보험산업의 필요에 따라 다양한 Model Law를 개발해왔으며, 각 주(州) 보험 당국은 해당 Model Law 들을 주별 상황에 맞게 적용 또는 수정 적용하고 있음

## II 펫보험 Model Law 도입 경과

- (도입 경과) NAIC은 모범 규정 도입 필요성에 대한 이슈가 처음 나온 이후 5년여의 걸친 다양한 의견 수렴을 통해 『Pet Insurance Model Law』를 개발하고 정식 채택 절차를 진행
  - (2016.12월) 펫보험의 판매 자격 권한(license) 형태\*를 두고 업권 내 다양한 의견이 존재하였으며 이와 관련한 토론 진행
    - \* (1) 전체 손해보험 판매 자격증 또는, (2) 펫보험 한정 판매 자격증
    - NAIC 산하 「보험 판매 자격 TF<sup>6)</sup>」에서는 해당 이슈에 대한 해결책을 제시하기 전 펫보험에 관한 이해를 돕기 위해 다양한 펫보험 관련 정보를 모아놓은 White Paper를 작성하기로 결정
  - (2018.3월) NAIC 전체 회의\*에서 손해보험 위원회<sup>7)</sup>는 보험 판매 자격 TF의 White Paper 작성 요청 사안을 승인
    - \* 2018 Spring National Meeting
  - (2019.4월) 보험 판매 자격 TF는 펫보험에 관한 포괄적인 정보를 담고 있는 『A Regulator’s Guide to Pet Insurance』 발간
    - 해당 White Paper에서는 펫보험의 역사, 보장 담보 옵션, 요율 산출 예시, 소비자 불만 사유, 규제상 이슈 등 다양한 내용을 포함
    - 또한, 손해보험 위원회는 산하에 펫보험 워킹그룹<sup>8)</sup>을 신설하고 모범 규정인 “펫보험 Model Law 개발 필요성” 검토를 지시
  - (2019.8월) NAIC 집행 위원회<sup>9)</sup>는 펫보험 워킹그룹의 White Paper를 활용한 펫보험 Model Law 개발 요청 사안을 승인

6) Producer Licensing Task Force : 손해보험 위원회 산하 TF

7) P&C(Property and Casualty) Insurance Committee

8) Pet Insurance Working Group

9) Executive(EX) Committee and Plenary

- 
- (2019.10월~) 펫보험 Model Law 초안 작성 및 수정 작업 진행
    - 워킹그룹은 Model Law 초안 작성 이후 수의사, 소비자, 보험사, 보험중개업자 등 다양한 이해관계자와 20여 차례의 세미나, 토론을 통해 규정 주요 내용에 대해 검토 및 수정
  - (2021.8월) 펫보험 워킹그룹은 Model Law 채택을 결정하고 NAIC 전체 회의\*에서 손해보험 위원회에 채택 승인 요청
    - \* 2021 Summer National Meeting
    - 그러나 손해보험 위원회는 Model Law의 추가 수정·보완 검토를 지시하고 승인을 보류
    - 이에 워킹그룹은 3차례에 걸쳐 회의를 개최하고 추가 수정 사항을 논의
  - (2021.10월) 펫보험 워킹그룹이 Model Law 수정안을 채택
  - (2021.11월) NAIC 전체 회의\*에서 손해보험 위원회는 Model Law 수정안 채택 요청을 승인
    - \* 2021 Fall National Meeting
    - 그러나 NAIC 최고 의사결정 기구인 집행 위원회에서는 Model Law 일부 내용에 대한 추가 수정을 요청하며 회의 안건에서 제외 및 채택 승인 불발
  - (2022.8월) NAIC 전체 회의\*에서 집행 위원회는 Model Law 추가 수정안 채택 요청을 최종적으로 승인하고 『Pet Insurance Model Law(#633)』를 홈페이지에 공시
    - \* 2022 Summer National Meeting
-

[표1] NAIC - Pet Insurance Model Law 도입 경과 요약

연월	내용	비고
'16.12월	<ul style="list-style-type: none"> <li>· 보험 판매 자격 TF*에서 펫보험 관련 정보를 모아놓은 White Paper 작성 결정</li> <li>* Producer Licensing Task Force</li> </ul>	펫보험 특성에 관한 이해 증진 목적
'18.3월	<ul style="list-style-type: none"> <li>· 손해보험 위원회*가 White Paper 작성 요청 승인</li> <li>* P&amp;C Insurance Committee</li> </ul>	2018 Spring National Meeting
'19.4월	<ul style="list-style-type: none"> <li>· 『A Regulator's Guide to Pet Insurance』 발간</li> <li>· 손해보험 위원회 산하 펫보험 워킹그룹 신설</li> <li>- 펫보험 Model Law 개발 필요성 검토</li> </ul>	-
'19.8월	<ul style="list-style-type: none"> <li>· 집행 위원회가 펫보험 워킹그룹의 Model Law 개발 요청 승인</li> </ul>	2019 Summer National Meeting
'19.10월~	<ul style="list-style-type: none"> <li>· 펫보험 Model Act 초안 작성 및 이해관계자 의견 검토</li> </ul>	세미나, 토론회 개최
'21.8월	<ul style="list-style-type: none"> <li>· 펫보험 워킹그룹이 Model Law 채택</li> <li>· 반면, 손해보험 위원회는 채택 요청을 불승인하고 수정·보완 작업 지시</li> </ul>	2021 Summer National Meeting
'21.10월	<ul style="list-style-type: none"> <li>· 펫보험 워킹그룹이 Model Law 수정안 채택</li> </ul>	-
'21.11월	<ul style="list-style-type: none"> <li>· 손해보험 위원회가 Model Law 채택 요청 승인</li> <li>· 반면, 집행 위원회는 추가 수정을 요청하며 승인 심사 보류</li> </ul>	2021 Fall National Meeting
'22.8월	<ul style="list-style-type: none"> <li>· 집행 위원회는 추가 수정안을 공식적으로 승인 하며 『Pet Insurance Model Law(#633)』 공시</li> </ul>	2022 Summer National Meeting

### III 펫보험 Model Law 주요 내용<sup>10)</sup>

- (목적) 『Pet Insurance Model Law』는 미국 내에서 판매되는 펫보험 상품을 위한 법적 틀(frame)을 제공하여 공공복리 촉진
  - 규정에는 용어의 정의, 보험 판매 관련 규칙, 주요 공시사항 등 보험 소비자 보호를 위한 다양한 장치들이 마련되어 있음
  - 미국 내 각 주(州)는 내부 의사결정에 따라 해당 모범 규정을 적용 또는 수정 적용 가능<sup>11)</sup>

#### 1] 정의 (Definitions)

- 모범 규정에서는 펫보험에서 빈번하게 사용되며 오해의 소지가 발생할 수 있는 주요 용어들에 대해 명료한 정의 작성
  - 또한, 해당 용어들의 정의를 보험사·판매사 홈페이지상에서 쉽게 찾아볼 수 있도록 명기해야 함을 규정
- 모범 규정에서 정의하고 있는 주요 용어들을 다음과 같음
  - ① 만성 질환, 유전 질환, 선천성 기형 또는 장애, 기저 질환 등 보험금 지급에 영향을 미칠 수 있는 각종 질환
  - ② 수의사, 수의 비용(cost) 등 반려동물 치료와 관련된 용어
  - ③ 면책기간, 갱신, 복지 프로그램 등 계약 관련 용어

10) Pet Insurance Model Law의 전체 내용은 첨부한 파일을 참고

11) 현재 Maine 주(州)에서 해당 모범 규정을 채택하여 법안을 신설(2022)하였으며 2023년 시행 예정

---

## ② 공지 사항 (Disclosures)

- 보험사는 보장 담보가 다음의 항목 중 하나 또는 그 이상의 사유에 의해 제외되면 이를 소비자에게 공지할 필요
  - 기저 질환, 유전 질환, 선천성 기형 또는 장애, 만성 질환
  - 상기 항목 이외의 사유로 보장이 제외되면 해당 사유에 대한 계약서상 별도의 안내 필요
- 면책기간, 자기 부담금, 보험금 한도 등을 통해 보장 내용이 제한되면 해당 내용 공지 필요
- 보장 담보의 종류와 내용, 보험금 결정 근거 등을 명료하게 공지할 필요
- 보험계약 증서를 받은 후 15일 이내 계약 취소 및 환불이 가능한 「Free Look Peroid」에 대한 설명 필요

☞ 명료하고 시의성 있는 공지 사항을 통해 소비자들은 자신에게 가장 적합한 계약 옵션을 선택할 수 있음

## ③ 계약 조건 관련 (Policy Conditions<sup>12)</sup>)

- 보험사는 적절한 공지를 했다는 전제하에, 한 개 또는 그 이상의 기저 질환을 사유로 특정 보장 담보를 제외 가능
  - 단, 기저 질환으로 인해 보험금 지급 거절 시 해당 기저 질환 증명의 책임은 보험사에게 있음
- 보험사는 질병이나 이상 상태에 대한 면책기간 설정 시 해당 기간을 30일 이내로 제한하여 적용할 수 있음

---

12) 보험금 청구 절차 및 피보험자의 의무 사항, 보험 해약, 갱신 등에 관한 내용

- 
- 단, 특정 사고(예: 상해)로 인한 면책기간 설정은 금지
  - 보험사는 면책기간 설정 및 적용을 위해 의료 검진의 일부 항목을 특정화하여 요구(문서 포함)할 수 있음
  - 단, 보험계약 갱신 시에는 가입 대상 반려동물에 대한 수의학적 검진을 요청할 수 없음

#### 4] 복지 프로그램<sup>13)</sup> (Sales Practice for Wellness Programs)

- 보험사(또는, 판매자)는 「①복지 프로그램을 펫보험의 일부로 홍보하는 행위」 및 「②펫보험 판매 시 복지 프로그램을 홍보하는 행위」 금지
- 복지 프로그램 판매 시에는 펫보험과 명확한 구분 필요
  - 복지 프로그램 구입이 펫보험 가입의 요구 조건이 될 수 없음
  - 복지 프로그램 구입 비용은 펫보험 가입 비용(보험료 등)과 구분되어 식별 가능해야 함
  - 복지 프로그램에서 사용되는 용어와 조건 등은 펫보험의 용어와 구별되어야 함
  - 복지 프로그램은 “보험이 아니라는 것”을 소비자에게 분명하게 밝힐 필요
  - 복지 프로그램을 통한 보장 서비스 등은 펫보험의 보장 담보와 중복되어서는 안됨

---

13) 펫보험 계약 자체와는 관계없는 반려동물을 위한 건강, 음식, 활동 등의 각종 상업 상품(프로그램)

---



---

## 5] 보험 판매자 교육 (Insurance Producer Training)

- 보험 판매자는 적절한 보험 판매 자격(License<sup>14</sup>)을 취득하고 관련 판매 교육을 완료하기 전까지 펫보험을 판매할 수 없음
  - 보험사는 당사 소속 판매자 또는 보험대리 판매자 등이 펫보험 판매를 위한 교육을 적절히 받았음을 보증(ensure)해야 함
- 펫보험 판매자가 필수로 받아야 하는 교육은 다음 주제들에 대한 사항을 포함
  - ① 기저 질환(정의, 특성 등)과 보험계약 상 면책기간
  - ② 펫보험 계약과 (비보험) 복지 프로그램의 차이점
  - ③ 유전 질환, 만성 질환, 선천성 기형 및 장애 등 발생 가능한 질환들과 보험계약과의 연관성(보험금 지급, 면책 사유 등)
  - ④ 보험 요율, 언더라이팅, 계약 갱신, 기타 행정 처리 관련 사항
- 다른 주(州)의 펫보험 판매 교육 요건이 본 규정과 유사한 경우 본 규정의 판매 교육 요건을 만족하고 있다고 간주

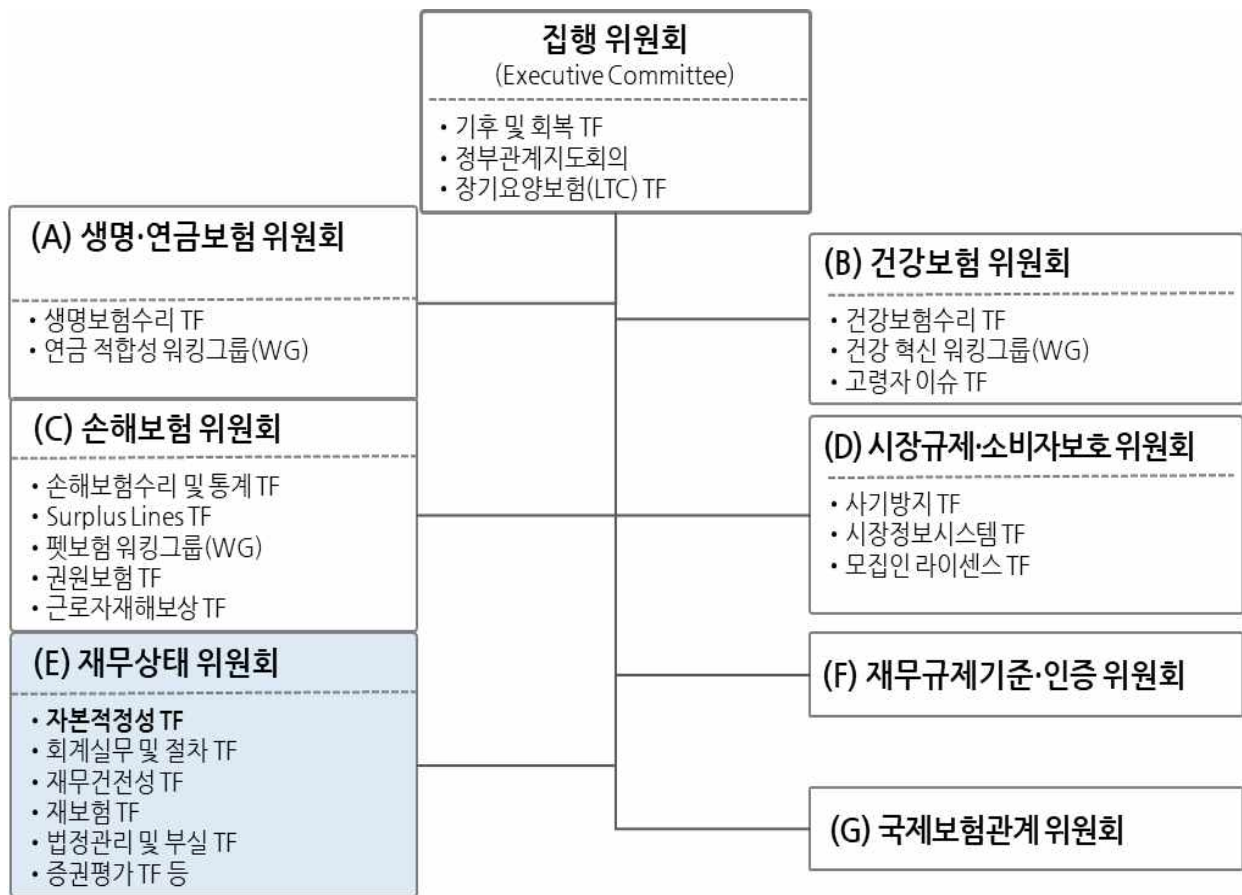
---

14) 펫보험 판매 자격 권한 형태에 대해 이해관계자 간 많은 논의가 있었으나, 펫보험 워킹그룹은 Model Law 내에서 판매 자격 권한 형태를 규정하지 않고 각 주(州)별 판단에 맡기기로 결정

## 붙임1

## NAIC 위원회 및 산하 주요 TF 현황

- NAIC은 『집행위원회 - 상시위원회 - TF or 워킹그룹 - 하위 워킹그룹』의 수직적인 구조로 구성되어 운영
- 펫보험 Model Law 개발 관련 업무는 손해보험 위원회 산하 펫보험 워킹그룹에서 담당



\* 출처: NAIC 홈페이지